



# Raport społeczny JAS-FBG S.A. 2018



# List Prezesa Zarządu JAS-FBG S.A.

---

*Szanowni Państwo,*

*Po raz pierwszy udostępniamy dla Państwa raport prezentujący naszą działalność nie tylko od strony biznesowej, ale również społecznej i środowiskowej.*

*Jako duże przedsiębiorstwo, zatrudniające ponad 1000 pracowników w przeszło 120 oddziałach, mamy świadomość naszego wpływu na społeczności lokalne i otoczenie, w którym funkcjonujemy.*

*Od lat podejmujemy szereg działań zmierzających do minimalizowania negatywnych skutków naszej działalności na środowisko, włączamy się w lokalne inicjatywy i wspieramy szkolnictwo oraz kluby sportowe.*

*Staramy się nieustannie prowadzić dialog ze wszystkimi naszymi interesariuszami i uważnie wstuchujemy się w ich głos. Wierzymy, że dzięki temu mamy możliwość lepszego zaspokajania potrzeb nie tylko naszych klientów, ale także m.in. pracowników, ich rodzin, uczniów i nauczycieli.*

*Prowadząc naszą działalność zawsze priorytetem jest dla nas przestrzeganie prawa i wywiązywanie się ze wszystkich zobowiązań. Zgodność z wymaganiami przepisów i procedur gwarantuje naszym klientom pewność i bezpieczeństwo realizowanych przez nas usług.*

*Wierzymy również, że dla naszych klientów i dla wszystkich Państwa, ważnym jest także to, aby przedsiębiorcy wykazywali się większą (niż tylko wymaganą prawem) aktywnością w zakresie troski o środowisko, aktywizacji społeczności, inwestycji w rozwój przyszłych pokoleń.*

*Mamy nadzieję, że prezentowane w niniejszym opracowaniu informacje, przybliżą Państwu naszą działalność w zakresie społecznej odpowiedzialności biznesu.*

*Jarosław Domin  
Prezes Zarządu  
JAS-FBG S.A.*



# O nas

---

Jesteśmy jednym z wiodących operatorów logistycznych na polskim rynku, zapewniającym najwyższą jakość usług nieprzerwanie od 1991 roku.

Naszym klientom oferujemy usługi spedycji drogowej (krajowej i międzynarodowej), lotniczej, morskiej i kolejowej, usługi agencji celnej oraz magazynowania.

Dysponujemy:

- Siecią placówek w kraju – na które składają się platformy logistyczne i terminale dystrybucyjne, placówki agencji celnej, biura spedycji krajowej i międzynarodowej, okręgowe stacje kontroli pojazdów oraz serwis naprawczy samochodów ciężarowych.
- Środkami transportu w postaci zestawów ciągnik z naczepą oraz ciężarówkami o mniejszej ładowności – ponad 300 nowoczesnych zestawów.
- Nowoczesnymi rozwiązaniami informatycznymi.

# Podstawowe informacje

- **NIP:** 633-000-35-65
- **Regon:** 271069438
- **KRS:** 0000019000 Sąd Rejonowy Katowice-Wschód w Katowicach
- **BDO:** 000037945
- **Kapitał zakładowy:** 603.060 PLN w całości wpłacony
- **Siedziba Zarządu:** 40-706 Katowice, ul. Kolejowa 17



# Zarząd i Rada Nadzorcza

---

## Zarząd Spółki

Jarosław Domin – Prezes Zarządu

Marcin Łuczyński – Członek Zarządu

## Rada Nadzorcza

Ewa Szatanik-Hanczarek

Marian Jagiełło

Dariusz Chrzan





*Twoja Logistyka...*

# Firma w liczbach



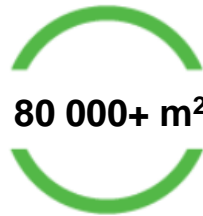
Ponad 1000 pracowników



Okolo 120 oddzialow w Polsce



Flota liczaca ponad 300 nowoczesnych zestawow



Ponad 8000 m2 powierzchni magazynowej



8 platform logistycznych



15 terminali spedycji krajowej



Ponad milion przesytek rocznie



21000 klientow

# Grupa JAS-FBG

---

JAS-FBG S.A.

TRANSBUD-KATOWICE S.A.

JAS-FBG kft

JAS-FBG GmbH

POWER PROGRESS Sp. z o.o.

CASPOL-FORWARDING Sp. z o.o.





Jesteśmy  
zrzeszeni w:

Polskiej Izbie Spedycji i Logistyki,

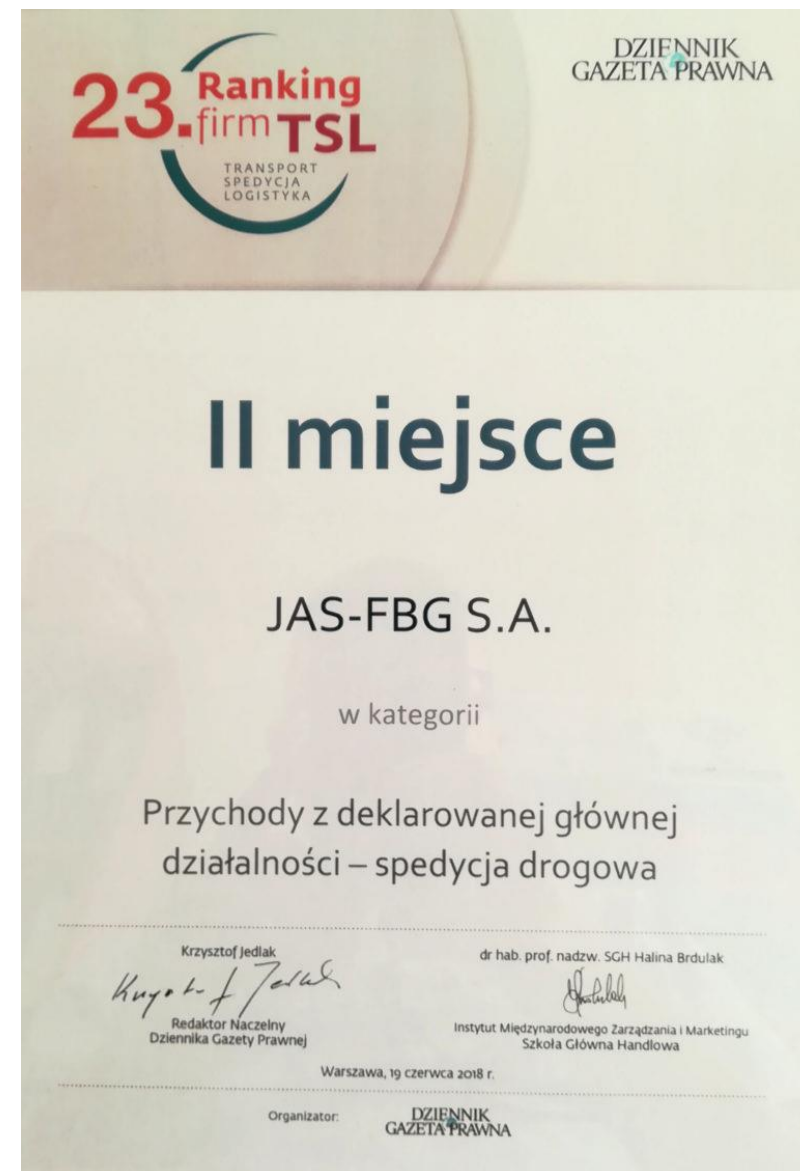
Ogólnopolskim Związku Pracodawców  
Transportu Drogowego,

Fédération Internationale des  
Associations de Transitaires et Assimilés,

International Air Transport Association,

World Cargo Alliance.

# Otrzymane nagrody



# Zasady CSR,

W swojej codziennej działalności kierujemy się następującymi zasadami:

- **Rozliczalnością** – zdolnością do ponoszenia odpowiedzialności za swoje działania.
- **Przejrzystością** – transparentnością działań i decyzji, które oddziałują na społeczeństwo
- **Postępujemy etycznie** – działamy w zgodzie z przyjętymi wartościami oraz spójnie z międzynarodowymi normami postępowania
- **Szanujemy interesów interesariuszy**
- **Przestrzegamy prawa**
- **Szanujemy międzynarodowe normy postępowania**
- **Poszanujemy prawa człowieka**



# Nasza misja

„(...) świadczenie usług, których jakość, nowoczesność i atrakcyjność zapewni klientom pełne zadowolenie, a Spółce pomyślny rozwój.

Prowadzenie działalności na zasadach uczciwej konkurencji i poszanowania dobrych obyczajów oraz słuszných interesów konsumentów”



# Wartości

## **Mamy wspólne cele**

Tworzymy system naczyń połączonych, w którym jakość pracy każdego z nas przekłada się na wyniki pozostałych pracowników i całych produktów.

## **Współtworzymy firmę**

Świadomość współtworzenia na co dzień firmy, daje poczucie współodpowiedzialności. Łączy nas silną więzią, nie tylko na gruncie służbowym, ale również towarzyskim. Przyjazna atmosfera w zespole pomaga nam w pracy. „Dobra firma powinna być zorganizowaną formą przyjaźni”. (Herbert N.Casson)

## **Współdziałamy, dbając o wysoką jakość komunikacji**

By osiągnąć wyznaczone cele, kierujemy się zasadą współdziałania, która wyraża się w pracy zespołowej. Wymaga ona wysokiej jakości komunikacji na wszystkich poziomach.

## **Zdobywamy wiedzę**

Wiedza jest jednym z najcenniejszych elementów sukcesu. Podnoszenie jej poziomu zaczyna się od zdobycia możliwie najwyższego wykształcenia, które następnie uzupełniamy biorąc udział w licznych szkoleniach wewnętrznych i zewnętrznych, kursach i konferencjach branżowych.

## **I dzielimy się wiedzą**

Swoją wiedzę i zdobyte doświadczenie przekazujemy młodym logistynom uczącym się w szkołach i uczelniach o profilu logistycznym. W tym celu organizujemy prelekcje i wykłady, umożliwiamy praktyczną naukę zawodu w naszych placówkach oraz gościmy w nich wycieczki grup młodzieży kształcącej się w kierunku logistycznym.



# Oferowane usługi



Agencja celna



Logistyka i magazynowanie



Spedycja drogowa krajowa



Spedycja drogowa międzynarodowa  
(całopojazdowa i drobnicowa)

# Oferowane usługi



Spedycja lotnicza



Spedycja morska



Spedycja kolejowa

# Wyniki finansowe

Przychody (PLN) – 586 753 813

Dynamika przychodu (2017-2018) – 110%

Przychody z TSL (PLN) – 570 090 004

Dynamika przychodu TSL (2017-2018) – 110%





# Rozwój

Rok 2018 to rekordowe **1,2 miliona** przesyłek dostarczonych przez naszą spedycję krajową, **46 tysięcy** zleceń zrealizowanych przez drobnicę międzynarodową, **25 tysięcy** transportów międzynarodowych całopojazdowych. To również niemal **3,5 miliona** palet, które przeszły przez nasze magazyny i **251 tysięcy** czynności celnych wykonanych przez naszą sieć agencji.

Nie przestaliśmy się rozwijać. Zwiększyliśmy zajmowaną powierzchnię magazynową, jednocześnie podnosząc jej standard. Poszerzyliśmy flotę, na którą obecnie składa się już ponad 300 środków transportu. Nabyliśmy również 17 samochodów dystrybucyjnych dla działu spedycji krajowej i przystępujemy do budowy własnego magazynu w Bydgoszczy.



# NASI INTERESARIUSZE

- Pracownicy (Spółki oraz spółek zależnych)
- Kandydaci do pracy
- Klienci
- Kontrahenci
- Społeczności lokalne
- Oświata
- Konkurencja
- Instytucje publiczne (urzędy, służby mundurowe, itp.)

Pracownicy



- **Specjalistyczne szkolenia branżowe** - Systematycznie inwestujemy w rozwój naszych pracowników. W trakcie zatrudnienia będziesz mógł skorzystać z udziału w szkoleniach zgodnych z Twoim stanowiskiem pracy, finansowanych wyłącznie przez pracodawcę.
- **Kursy językowe** - Naszym pracownikom oferujemy możliwość uczestnictwa w kursach języka angielskiego i niemieckiego, także biznesowego, na platformie e-learningowej.
- **Doskonała atmosfera pracy** - Według naszych pracowników to jeden z naszych największych atutów.
- **Pakiety sportowe** - Karta Multisport to wyjątkowe narzędzie motywacyjne, dzięki któremu oferujemy swoim pracownikom możliwość poprawy kondycji psychofizycznej. Pracownik może również zakupić kartę dla swoich dzieci oraz osoby towarzyszącej na bardzo korzystnych warunkach finansowych.
- **Grupowe ubezpieczenie** - Naszym pracownikom i ich rodzinom oferujemy możliwość przystąpienia do dobrowolnego ubezpieczenia na życie. Każdy pracownik ma możliwość wyboru jednej spośród kilku bardzo atrakcyjnych ofert.
- **Bony świąteczne** - Święta Bożego Narodzenia to jedyny taki czas w roku, kiedy szczególnie chcemy podziękować pracownikom za współpracę. W ramach prezentów świątecznych nasza firma corocznie przekazuje pracownikom bony podarunkowe.
- **Konkursy dla dzieci** - Od wielu lat dwukrotnie w ciągu roku organizujemy konkursy, w których dzieci naszych pracowników mają możliwość zdobycia atrakcyjnych nagród. W takich konkursach nie ma przegranych, każde dziecko otrzymuje nagrodę.
- **Spotkania integracyjne** - Lubimy spędzać ze sobą czas i dbamy o nasze relacje. Dzielimy wspólne pasje i zainteresowania.



# Zatrudnienie (stan na 31.12.2018)

- Kobiety – 572
- Mężczyźni – 511

## **Wykształcenie wyższe lub podyplomowe:**

- 59% kobiet oraz 41% mężczyzn

## **Wykształceniem średnim legitymuje się:**

- 44% kobiet i 44% mężczyzn

## **Średni staż pracy w JAS-FBG to:**

- 9 lat i 3 miesiące w przypadku kobiet, i 7 lat 1 miesiąc w przypadku mężczyzn





# Przyjęcia do pracy

- Kobiety – 95
- Mężczyźni – 122

## Osoby:

- Do 30 roku życia – 98
- Od 31 do 50 – 109
- Powyżej 50 - 10

# Zwolnienia

- Kobiety – 108
- Mężczyźni – 104

## Osoby:

- Do 30 roku życia – 65
- Od 31 do 50 – 116
- Powyżej 50 - 31



# Szkolenia 2018

300 osób – szkolenia zewnętrzne  
385 osób – szkolenia językowe na platformie elearningowej



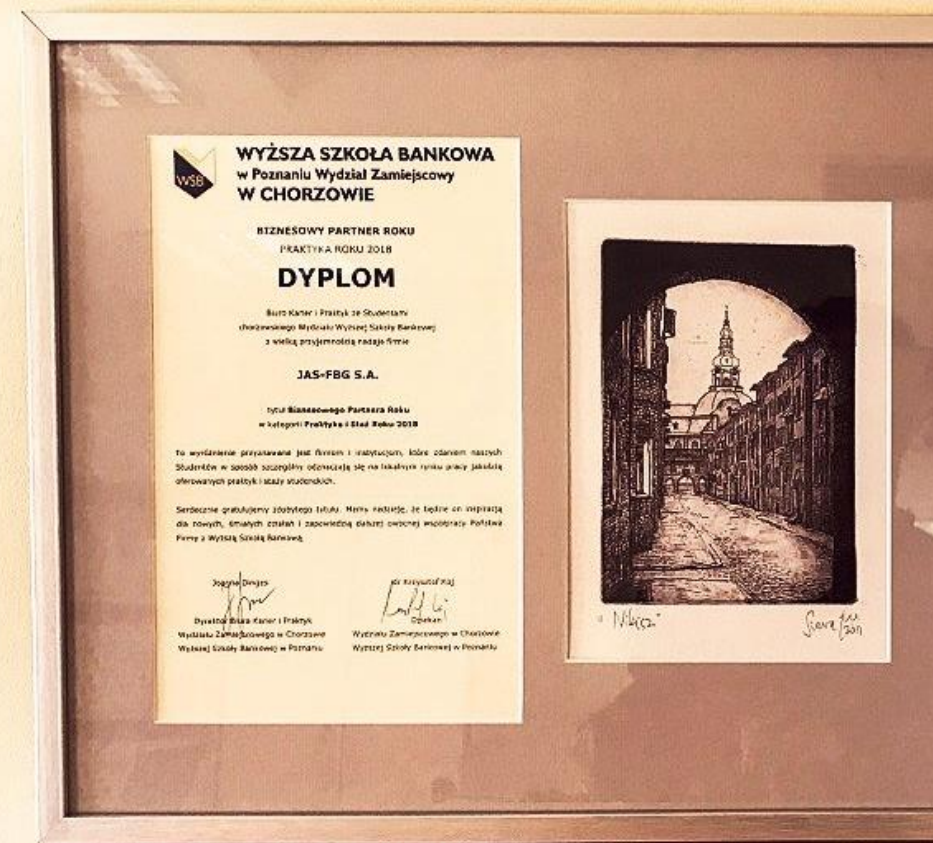
Liczba osobodni szkoleniowych – 322

Przeciętna liczba godzin szkoleniowych na zatrudnionego pracownika – 2 godziny 24 minuty



# Współpraca ze środowiskiem akademickim

- Otrzymaliśmy tytuł Biznesowego Partnera Roku w kategorii Praktyka i Staż, przyznawany przez studentów Wyższej Szkoły Bankowej w Poznaniu Wydział Zamiejscowy w Chorzowie
- Udział w projekcie „Synergia w kształceniu – studia dualne dla przyszłych inżynierów logistyki”
- Dodatkowo nawiązaliśmy współpracę z Politechniką Białostocką oraz Uniwersytetem Ekonomicznym we Wrocławiu





# W trosce o środowisko

Zgodnie z funkcjonującą w Spółce **Polityką Środowiskową**, potwierdzoną przez TÜV Rheinland Euroqua Kft. certyfikatem ISO 14001, JAS-FBG dąży do ciągłego doskonalenia wszelkich procesów oddziałujących na środowisko, tak aby niwelować negatywny wpływ swojej działalności.



# Nowoczesna flota

Mając na uwadze ograniczanie niekorzystnego oddziaływania transportu korzystamy z floty o niskiej emisyjności spalin spełniającej normę EURO 6.

Ciężarówki JAS-FBG wyposażone są w nowoczesne systemy telematyczne, umożliwiające monitoring ich eksploatacji, pozwalając tym samym na zwiększenie efektywności wykorzystania taboru, co również skutkuje zmniejszoną emisją spalin do atmosfery.



# Zużycie paliwa

| Rodzaj paliwa          | 2017 (Mg) | 2018 (Mg) |
|------------------------|-----------|-----------|
| Benzyna silnikowa      | 10,238676 | 4,570710  |
| Gaz płynny propanbutan | 191,52    | 179,29    |
| Olej napędowy          | 1414,86   | 1335,90   |





# Oświetlenie

W magazynach stosowane jest oświetlenie ze źródłami typu led oraz inteligentnym sterowaniem dostosowującym m.in. natężenie oświetlenia do ilości światła dziennego lub też sterujące natężeniem światła poprzez jego ograniczenie w tych strefach hali, w których w danym momencie nie odbywają się żadne operacje.

# Ogrzewanie

W naszych magazynach standardem jest stosowanie przeszkleń z zestawami trzyszybowymi o bardzo niskim współczynniku przenikania ciepła. Dla ogrzewania budynków, jako paliwo, wykorzystywany jest gaz ziemny, a także stosowane są kotły kondensacyjne o sprawności eksploatacyjnej dochodzącej do 109%.



# Odpady

| Pytanie   | ilość | szacunkowa masa przekazanych odpadów |
|---|-------|--------------------------------------|
| Opakowania z drewna   |       | 5,27                                 |
| Baterie i akumulatory ołowiowe  |       | 0,001                                |
| Produkty spożywcze przeterminowane lub nieprzydatne do spożycia   |       | 3,77                                 |
| Odpady z sortowania papieru i tektury przeznaczone do recyklingu  |       | 33,064                               |
| Opakowania z papieru i tektury  |       | 12,859                               |
| Tonery  | 191   | 0,1162                               |
| Opakowania z tworzyw sztucznych   |       | 7,762                                |
| Zużyte urządzenia   |       | 0,813                                |
| Zmieszane odpady opakowaniowe   |       | 23,331                               |
| Opakowania zawierające pozostałości substancji niebezpiecznych lub nimi zanieczyszczone                       |       | 0,27                                 |
| Papier i tektura  |       | 0,025                                |
| Organiczne odpady   |       | 0,626                                |
| Zużyte nieorganiczne chemikalia zawierające substancje niebezpieczne np. przeterminowane odczynniki chemiczne |       | 0,328                                |
| Zużyte opony  |       | 0,199                                |



# Działalność sponsorska



# WSPIERAMY:

## Mistrzostwa Świata Kadetów

(1 I miejsce, 1 II miejsce, 4 III miejsca)

## Mistrzostwa Polski Seniorów

(1 I miejsce, 1 II miejsce, 5 III miejsc)

## Mistrzostwa Polski Juniorów

(1 I miejsce, 4 II miejsca, 1 III miejsce)

## Mistrzostwa Polski Młodzików

(1 I miejsce, 1 II miejsce, 2 III miejsca)

## Młodzieżowe Mistrzostwa Polski

(1 I miejsce, 1 III miejsce)



# Unia Racibórz

# WSPIERAMY:



Stowarzyszenie  
kolarskie

„JAS-kółka”

to w praktyce drugie miejsce w Polsce w kolarstwie amatorskim. Sukces tym większy, że osiągnięty w konkurencji z drużynami, których same nazwy wiele mówią miłośnikom kolarstwa: Road Maraton Team i Szmyd Coaching Team.

# WSPIERAMY:

## WICEMISTRZOSTWO POLSKI W I LIDZE SZACHOWEJ I AWANS DO EKSTRAKLASY



### MEMORIAŁ SZACHOWY WIEŚŁAWA HANCZARKA

XIV edycja Międzynarodowego Memoriału Wiesława Hanczarka – założyciela JAS-FBG oraz przyjaciela szachów – odbyła się, jak w poprzednim roku, w Specjalnym Ośrodku Szkolno-Wychowawczym dla Niestyszających i Słabostyszających w Raciborzu. Tegoroczny turniej zgromadził także uczestników z Czech, Ukrainy i Niemiec. W grupie OPEN rywalizowało 68 zawodników, a w grupie juniorów do lat 11 – 29 graczy. Organizatorem był Klub Szachowy Silesia JAS-FBG Racibórz.

# WSPIERAMY: GKS PNIÓWEK 74 SKŁADA SIĘ Z MŁODZIEŻOWYCH DRUŻYN PIŁKARSKICH ORAZ DRUŻYNY SENIORÓW.

Nazwa Klubu pochodzi od Kopalni Pniówek w Pawłowicach, znajdującej się przy tej samej ulicy, przy której rozpoczęta swoją działalność JAS-FBG S.A. – ul. Kruczej. Na zdjęciu widać szyb Kopalni Pniówek.



# Regaty o Puchar Starosty Pszczyńskiego





Udział naszych pracowników  
w biegach charytatywnych,  
stał się już tradycją.

W tym roku pobiegliśmy  
w BUSINESS RUN,  
BIEGU DLA AUTYZMU,  
oraz w BIEGU PAWŁOWICKIM,  
którego byliśmy sponsorem.





#### **WYŻSZA SZKOŁA LOGISTYKI W POZNANIU**

Po raz kolejny byliśmy złotym sponsorem Olimpiady Logistycznej organizowanej przez Wyższą Szkołę Logistyki w Poznaniu. W tegorocznej, X już, Olimpiadzie wzięło udział 8745 uczniów z 284 szkół ponadgimnazjalnych z całej Polski. Do finału dotarło 62 uczestników reprezentujących 46 szkół.

#### **POLITECHNIKA ŚLĄSKA**

W ramach dzielenia się praktyczną wiedzą, kontynuowaliśmy zajęcia ze studentami, między innymi Politechniki Śląskiej. Nasz ekspert, Rafał Ponikwicz prowadził z nimi zajęcia z zakresu podstaw spedycji drogowej. W ich trakcie studenci korzystali z gry strategicznej pt. „Dzień z życia spedytora”, wymyślonej przez Rafała, podczas której 4-5 osobowe zespoły (terminale) musiały zaplanować kolekcję, dystrybucję oraz transport liniowy wirtualnych przesyłek. Pozwoliło to słuchaczom poczuć smak pracy w spedycji. Zapoznali się również z żargonem spedytorów, by móc rozszyfrować np. takie zdanie: „zatrudnek 20 przemysłówek widlakiem na 13,6 w okienku awizacyjnym z cross-docku”.

#### **UNIwersYTET ŚLĄSKI**

Wsparliśmy obchody 50-lecia Uniwersytetu Śląskiego – placówki dydaktycznej o znaczeniu nie do przecenienia dla nauki i kultury województwa śląskiego. Uczelnia posiada 75 kierunków i aż 231 specjalności.

#### **WYŻSZA SZKOŁA BANKOWA W CHORZOWIE**

Zostaliśmy PARTNEREM BIZNESOWYM Wyższej Szkoły Bankowej w Chorzowie. Już od kilku lat współpracujemy z WSB. Teraz objęliśmy patronat nad specjalnością: logistyka handlu i dystrybucji. Szkoła w Chorzowie jest wydziałem zamiejscowym Wyższej Szkoły Bankowej w Poznaniu.

#### **ZESPÓŁ SZKÓŁ OGÓLNOKSZTAŁCĄCYCH W PAWŁOWICACH**

Już trzeci rocznik uczniów Technikum Logistycznego przy Zespole Szkół Ogólnokształcących w Pawłowicach został objęty naszym patronatem, na który m.in. składają się praktyki uczniowskie w centrum logistycznym w Warszowicach. Do nich adresowany jest też coroczny Konkurs Wiedzy Logistycznej o Puchar Prezesa JAS-FBG S.A.

#### **WYCIEZKI DYDAKTYCZNE**

Kontynuowaliśmy oprowadzanie wycieczek dydaktycznych po naszej platformie logistycznej w Sadach pod Poznaniem. Wycieczki organizowała, dla uczniów szkół średnich o profilu logistycznym, Wyższa Szkoła Logistyki w Poznaniu.







FUNDACJA ROZWOJU KARDIOCHIRURGII IM. ZBIGNIEWA RELIGI

SZPITAL ŚW. BARBARY W SOSNOWCU

FUNDACJA NA RZECZ ROZWOJU NAUKI I MEDYCYNY

KRAJOWE CENTRUM BEZPIECZEŃSTWA RUCHU DROGOWEGO

# #ekonakręcen

Z myślą o środowisku przeprowadziliśmy akcję „Ekonakręcen”.

Zbiórce nakrętek towarzyszyła kampania informacyjna poświęcona recyklingowi, prowadzona zarówno w intranecie, jak i mediach społecznościowych.

Cała firma zbierała w szczytnym celu plastikowe nakrętki. Pracownicy rywalizowali ze sobą, kto zbierze ich więcej.

Akcja „ekonakręcen” trwała od 1 czerwca do 30 sierpnia. Jej celem było promowanie ekologii wśród pracowników naszej firmy oraz poza nią. Służyły do tego kanały komunikacji: INTRANET (promocja wewnątrz firmy), YouTube (materiały filmowe z projektu), Facebook (główny kanał komunikacyjny w Internecie), Instagram (zdjęcia – jako dodatkowy kanał promocji), LinkedIn, a także firmowa strona internetowa (krótkie informacje ze znaczących etapów akcji).

W akcję zaangażowali się wszyscy pracownicy firmy. Wątek rywalizacji nadał jej bardzo dynamiczny charakter. Zebrane nakrętki zostały przekazane firmie recyklingowej EkoPartnerSilesia ze Świętochłowic, a dochód uzyskany z ich sprzedaży został przeznaczony na sprzęt USG dla Fundacji Przystanek Schronisko, działającej przy Katowickim Schronisku Dla Zwierząt Bezdomnych.

Łącznie zebraliśmy **1027,25** kg nakrętek = czyli **462 263** sztuki

W akcji uczestniczyło **1086** pracowników i 3 osoby prywatne

WYNIKI:

1 miejsce: **rejon 114, OLSZTYN**: 55,95 KG, 25 178 SZT., czyli 2,66 KG (1199 SZT.) NA OSOBE, 21 OSÓB  
2 miejsce: **rejon 110, KRAKÓW**: 89,75 KG, 40 388 SZT., czyli 2,09 KG (939 SZT.) NA OSOBE, 43 OSOBY  
3 miejsce: **rejon 104, SZCZECIN**: 27 KG, 12 150 SZT., czyli 2,08 KG (935 SZT.) NA OSOBE, 13 OSÓB

ŁĄCZNA KWOTA PRZEKAZANA DLA FUNDACJI: **680** ZŁ.

Akcji towarzyszyły stworzone przez Dział Marketingu filmy promująco-edukacyjne, plakaty oraz statuetka stanowiąca nagrodę dla zwycięskiego rejonu.

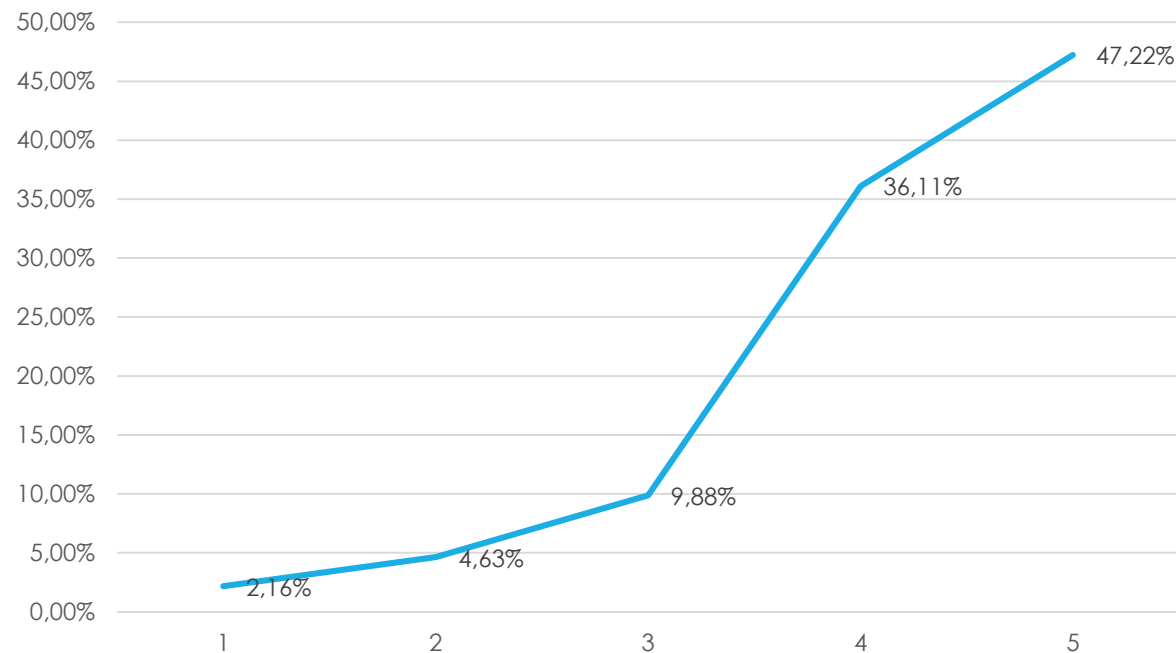


# Badanie satysfakcji klientów

W corocznym badaniu satysfakcji klientów staramy się poznać opinie nie tylko o zadowoleniu z naszych usług, ale także z poszczególnych ich cech (np. terminowość dostaw, obsługa klienta).

Suma ocen pozytywnych i bardzo pozytywnych w roku 2018:

- Obsługa klienta – 92%
- Terminowość dostaw – 71%
- Czas reakcji – 90%
- Zapewnienie bezpieczeństwa ładunków – 74%
- Kompleksowość usług – 87%



Ocena stopnia, w jakim klienci poleciliby nasze usługi.



# Każda opinia jest dla nas ważna

Słuchamy również sugestii naszych klientów. Uwagi dotyczące obsługi klienta, czy poprawy terminowości dostaw są dla nas niezwykle istotne.

Dla poprawy komfortu naszych klientów, pod koniec 2018 roku uruchomiliśmy numer telefonicznej obsługi klienta.





KONTAKT:

Aneta Kałmuk  
Z-ca dyrektora ds. marketingu  
[akalmuk@jasfbg.pl](mailto:akalmuk@jasfbg.pl)

## O raporcie

Niniejszy Raport społeczny JAS-FBG S.A. jest pierwszym opublikowanym przez Spółkę. Prezentuje on dane za rok 2018.

Jako organizacja, która kładzie nacisk na ciągłe doskonalenie, podjęliśmy próbę przedstawienia ważnych dla naszych interesariuszy danych w sposób możliwie jak najbardziej usystematyzowany. W tym celu wykorzystaliśmy standard raportowania Global Reporting Initiative Standards 2016.

Staraliśmy się przedstawić najważniejsze informacje w sposób zwięzły i przystępny dla Czytelnika.

Ta forma dzielenia się z Państwem danymi dotyczącymi naszej działalności CSR będzie kontynuowana w kolejnych latach, równocześnie zwiększona zostanie szczegółowość prezentowanych danych.

| Nr wskaźnika                             | Nazwa wskaźnika   | Strona   | Pominięcia   |
|--|---|--|--|
| <b>Założenia i podstawy raportowania</b> |   |  |  |
| GRI 101                                  | Założenia i postawy raportowania  | O raporcie   |  |
| <b>Wskaźniki profilowe</b>               |   |  |  |
| GRI 102-1                                | Nazwa organizacji   | O nas  |  |
| GRI 102-2                                | Opis działalności organizacji, główne marki, produkty i/lub usługi  | O nas, Oferowane usługi  |  |
| GRI 102-3                                | Lokalizacja siedziby głównej organizacji  | Podstawowe informacje  |  |
| GRI 102-4                                | Lokalizacja działalności operacyjnej  | O nas  |  |
| GRI 102-6                                | Obsługiwane rynki   | O nas  |  |
| GRI 102-7                                | Skala działalności  | Firma w liczbach   |  |
| GRI 102-8                                | Dane dotyczące pracowników oraz innych osób świadczących pracę  | Benefity, Zatrudnienie, Przyjęcia w 2018, Zwolnienia w 2018, Szkolenia |  |
| GRI 102-9                                | Opis łańcucha dostaw  | O nas  |  |
| GRI 102-10                               | Znaczące zmiany w raportowanym okresie dotyczące rozmiaru, struktury, formy własności lub łańcucha wartości                     | Rozwój   |  |
| GRI 102-11                               | Wyjaśnienie czy i w jaki sposób organizacja stosuje zasadę ostrożności  |  | Spółka jest w trakcie wdrażania polityki zgodności zgodnie z normą ISO 19600 |
| GRI 102-12                               | Zewnętrzne, przyjęte lub popierane przez organizację ekonomiczne, środowiskowe i społeczne deklaracje, zasady i inne inicjatywy | O raporcie, List Prezesa Zarządu JAS-FBG S.A.                          |  |
| GRI 102-13                               | Członkostwo w stowarzyszeniach i organizacjach  | Jesteśmy zrzeszeni w:  |  |
| GRI 102-14                               | Oświadczenie kierownictwa najwyższego szczebla  | List Prezesa Zarządu JAS-FBG S.A.                                      | 48   |



| Nr wskaźnika                    | Nazwa wskaźnika  | Strona  | Pominięcia |
|---------------------------------|--|---|------------|
| GRI 102-15                      | Opis kluczowych wpływów, szans i ryzyk   | Nasza misja, Zasady CSR, Wartości, W trosce o środowisko, Nowoczesna flota, Zużycie paliw, Odpady, Ogrzewanie, Badanie satysfakcji klientów, Rozwój |            |
| GRI 102-16                      | Wartości organizacji, kodeks etyki, zasady i normy zachowań                                  | Nasza misja, Zasady CSR, Wartości   |            |
| GRI 102-17                      | Struktura nadzorcza organizacji wraz z komisjami podlegającymi pod najwyższy organ nadzorczy | Zarząd i Rada Nadzorcza   |            |
| GRI 102-18                      | Lista grup interesariuszy angażowanych przez organizację raportującą                         | Nasi interesariusze, List Prezesa Zarządu JAS-FBG S.A.  |            |
| GRI 102-41                      | Pracownicy objęci umowami zbiorowymi   | Zatrudnienie  |            |
| GRI 102-49                      | Okres raportowania   | O raporcie  |            |
| GRI 102-51                      | Data publikacji ostatniego raportu   | O raporcie  |            |
| GRI 102-55                      | Indeks GRI   | Indeks GRI  |            |
| <b>Podejście do zarządzania</b> |  |   |            |
| GRI 103-1                       | Wyjaśnienie tematów wskazanych jako istotne wraz ze wskazaniem ograniczeń                    | Zasady CSR, List Prezesa Zarządu JAS-FBG S.A.   |            |
| <b>Obszar środowiskowy</b>      |  |   |            |
| GRI 301-1                       | Wykorzystane surowce/materiały według wagi i objętości                                       | Zużycie paliw, Odpady   |            |

| Nr wskaźnika                | Nazwa wskaźnika   | Strona                         | Pominięcia |
|-----------------------------|---|--------------------------------|------------|
| <b>Obszar społeczny</b>     |   |                                |            |
| <b>Zatrudnienie</b>         |   |                                |            |
| GRI 401-1                   | Pracownicy nowozatrudnieni oraz odejścia  | Przyjęcia do pracy, Zwolnienia |            |
| GRI 401-2                   | Świadczenia dodatkowe zapewniane pracownikom pełnoetatowym, które nie są dostępne dla pracowników czasowych lub pracujących w niepełnym wymiarze godzin | Benefity                       |            |
| <b>Edukacja i szkolenia</b> |   |                                |            |
| GRI 404-1                   | Średnia liczba godzin szkoleniowych przypadająca na pracownika  | Szkolenia                      |            |
| <b>Społeczności lokalne</b> |   |                                |            |
| GRI 413-1                   | Jednostki biznesowe organizacji, uwzględniające zaangażowanie społeczne, ocenę wpływu i programy rozwojowe  | Działalność sponsorska         |            |